

# Générer, exporter et importer un bi-clé de chiffrement



[ALSACEMARCHESPUBLICS.EU](https://ALSACEMARCHESPUBLICS.EU)



	Section	Page
<b>A</b>	Qu'est-ce qu'une Bi-Clé de chiffrement et à quoi sert-elle ?	3
<b>B</b>	Créer une Bi-Clé de chiffrement	4
<b>C</b>	Exporter un certificat dans votre navigateur	7
<b>D</b>	Importer un certificat dans votre navigateur	11



Un Bi-Clé de chiffrement est une clé électronique constituée d'une clé publique (diffusable à tous) et d'une clé privée (gardée secrète) qui sont liées pour permettre de crypter les plis des entreprises au moment du dépôt de leur offre puis à l'acheteur de la déchiffrer au moment de l'ouverture des plis.

La création d'une clé cryptographique ou bi-clé de chiffrement est recommandée.

L'administrateur du compte ou toute autre personne ayant l'habilitation peut :

- Générer un bi-clé à partir de l'outil interne "Local Trust Force" (anciennement nommé Mon Assistant Marché Public)
- Utiliser un bi-clé existante et la partager avec les postes des agents de l'entité.
- Modifier ou supprimer un bi-clé de chiffrement existante.



**Il est recommandé de créer un bi-clé par entité et ensuite de partager celui-ci avec les autres utilisateurs du compte de votre entité.**

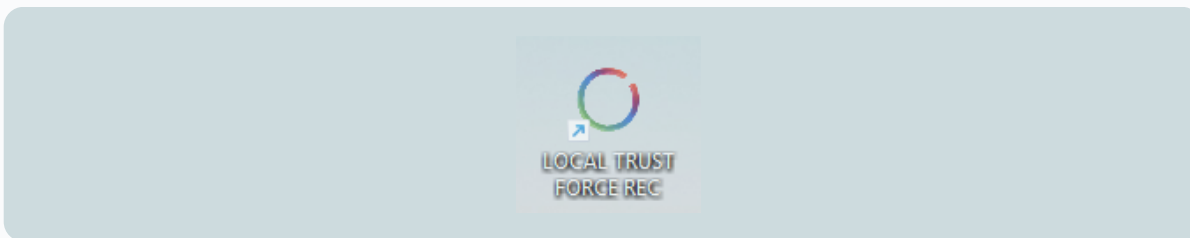
Ceci permettra aux utilisateurs ayant l'habilitation de pouvoir ouvrir les plis de l'entité depuis leur poste informatique. Pour ce faire il faudra exporter le certificat et l'importer sur les postes concernés.

**L'affectation d'un bi-clé de chiffrement lors du lancement d'une consultation est définitive et ne pourra pas être modifiée par la suite.**

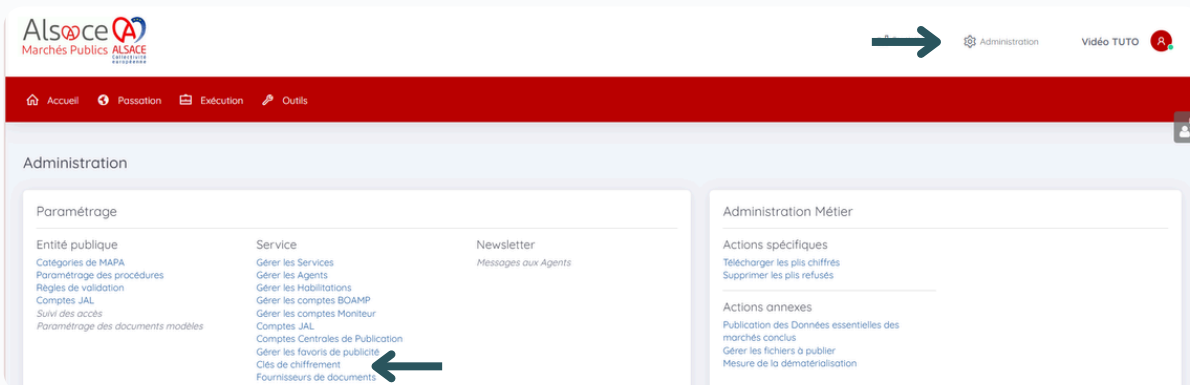
Si la date de validité de votre bi-clé est dépassée, il faudra en créer une nouvelle. Toutefois ne pas supprimer l'ancien bi-clé rattaché à des consultations qui ne sont pas clôturées.

Si vous deviez rencontrer un problème lors de l'ouverture des plis, merci de contacter l'équipe support d'Alsace Marchés Publics.

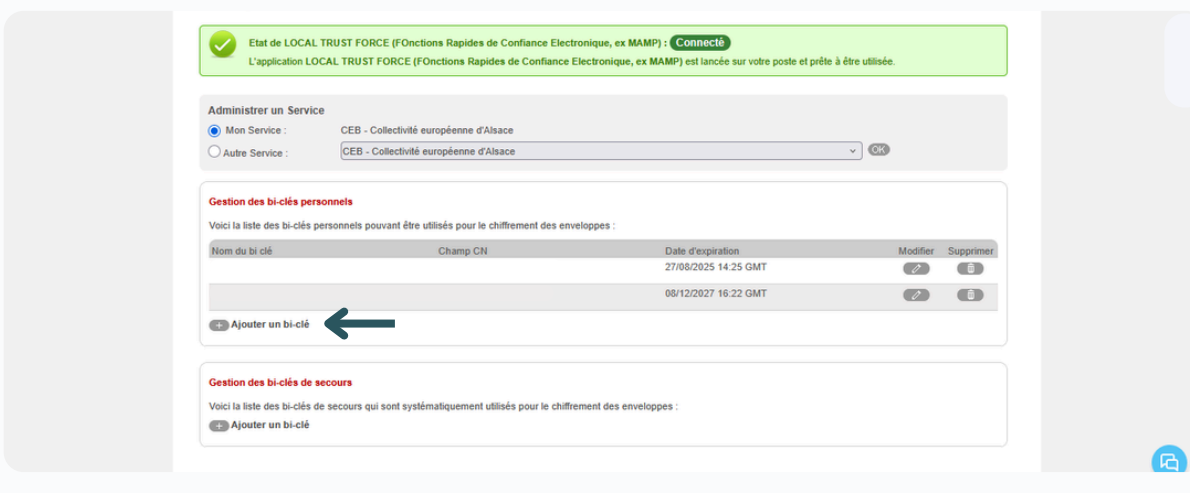
1 Démarrez l'application "Local Trust Force".



2 Sur la plateforme, rendez-vous dans la partie "Administration" (icone en forme d'engrenage) sous l'entête "Service", et cliquez sur "Clés de chiffrement".



3 Vous accédez à l'écran suivant. Dans la partie "Gestion des bi-clés personnels", cliquez sur "Ajouter un bi-clé".



4

"Local Trust Force" s'ouvre.

- Remplissez "Désignation du bi-clé dans la salle des marchés" (nom de la clé sur la plateforme).
- Cochez "Générer la clé de chiffrement sur la base du certificat du serveur".
- Remplissez le CN Common Name (nom de la clé sur votre poste local). Utilisez le même nom dans les deux champs a et c.

**LOCAL TRUST FORCE** (Fonctions Rapides de Confiance Electronique, ex MAMP)  
Donnez une force probante à vos documents  
ATEXO - Version 1.7.0-RC10 - Mentions @qualis

Accueil

**Applications critiques - Marchés publics**  
Applications et outils locaux

- Signature électronique avec certificat numérique

**Autres applications**  
Applications et outils locaux

- Signature scannée
- Signature à la volée

**Traitements distants**  
Traitements lancés par le Profil acheteur

- Ajout d'un bi-clé de chiffrement  
Début : 08/12/2025 - 16:19:59

**Configuration**  
Configuration des paramètres de réseau et de signature

- Paramètres de signature
- Paramètres du proxy

**Ajout d'un bi-clé de chiffrement**  
Outil de génération et/ou de référencement d'un nouveau bi-clé de chiffrement

1 2 3

Caractéristiques du bi-clé à générer et/ou référencer

IDENTIFICATION DU BI-CLÉ DE CHIFFREMENT

1 Le nom du bi-clé de chiffrement doit faire référence à son titulaire (individu) ou à son type d'utilisation  
Par exemple : "Prénom Nom" pour une affectation personnelle ou "Service des marchés" pour une affectation à un groupe.

a Désignation du bi-clé dans la salle des marchés  
BICLEVIDEOTUTO

Définir comme bi-clé de chiffrement de secours (affecté automatiquement au chiffrement des plis)

MODALITÉS DE GÉNÉRATION OU DE RÉFÉRENCIEMENT DU BI-CLÉ DE CHIFFREMENT À AJOUTER DANS LA SALLE DES MARCHÉS

b  Générer un nouveau bi-clé, et l'importer dans le magasin de certificats de ce poste  
 Référencer dans la salle des marchés un bi-clé déjà existant et présent dans le magasin de certificats de ce poste

1 Après génération du bi-clé de chiffrement, le certificat associé est automatiquement enregistré dans le magasin de certificats de ce poste.

Le certificat du bi-clé à générer a les caractéristiques suivantes :

MSCAPI

c CN - Common Name (champ principal de désignation de l'objet du certificat électronique)  
BICLEVIDEOTUTO

5

Cliquez sur "Terminer et fermer".

**LOCAL TRUST FORCE** (Fonctions Rapides de Confiance Electronique, ex MAMP)  
Donnez une force probante à vos documents  
ATEXO - Version 1.7.0-RC10 - Mentions @qualis

Accueil

**Applications critiques - Marchés publics**  
Applications et outils locaux

- Signature électronique avec certificat numérique

**Autres applications**  
Applications et outils locaux

- Signature scannée
- Signature à la volée

**Traitements distants**  
Traitements lancés par le Profil acheteur

- Ajout d'un bi-clé de chiffrement  
Début : 08/12/2025 - 16:19:59  
Fin : 08/12/2025 - 16:21:22

**Ajout d'un bi-clé de chiffrement**  
Outil de génération et/ou de référencement d'un nouveau bi-clé de chiffrement

1 2 3

Confirmation

GÉNÉRATION D'UN NOUVEAU BI-CLÉ DE CHIFFREMENT

✓ Le bi-clé de chiffrement BICLEVIDEOTUTO a bien été créé et enregistré dans le magasin de certificats de ce poste.

RÉFÉRENCIEMENT DU BI-CLÉ DE CHIFFREMENT DANS LA SALLE DES MARCHÉS

✓ Le référencement dans la salle des marchés du bi-clé de chiffrement BICLEVIDEOTUTO s'est terminé avec succès.

TERMINER ET FERMER

6

A la fin de la création du bi-clé certifiée, il apparaîtra dans la fenêtre de la gestion des bi-clés. Si ce n'est pas le cas, rafraîchissez votre page en cliquant sur l'icône ou en appuyant sur la touche F5

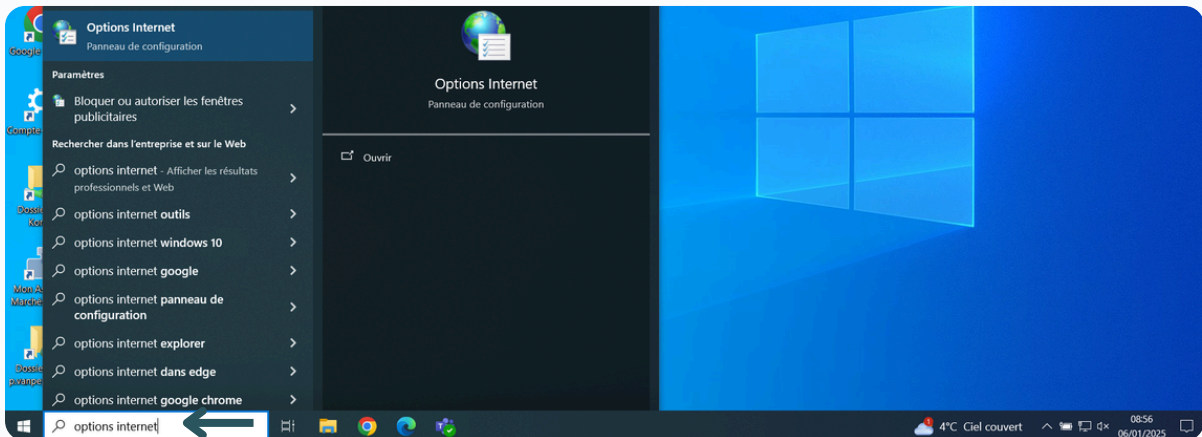
The screenshot displays the 'LOCAL TRUST FORCE' interface. At the top, a green status bar indicates the application is 'Connecté' and ready for use. Below this, there are sections for 'Administrer un Service' and 'Gestion des bi-clés personnels'. The 'Gestion des bi-clés personnels' section contains a table of personal bi-keys. A blue arrow points to the first row of the table, which has the name 'BICLEVIDEOTUTO'. Below the table is a button to 'Ajouter un bi-clé'. A similar section for 'Gestion des bi-clés de secours' is also visible at the bottom.

Nom du bi clé	Champ CN	Date d'expiration	Modifier	Supprimer
BICLEVIDEOTUTO	BICLEVIDEOTUTO	08/12/2027 16:22 GMT		

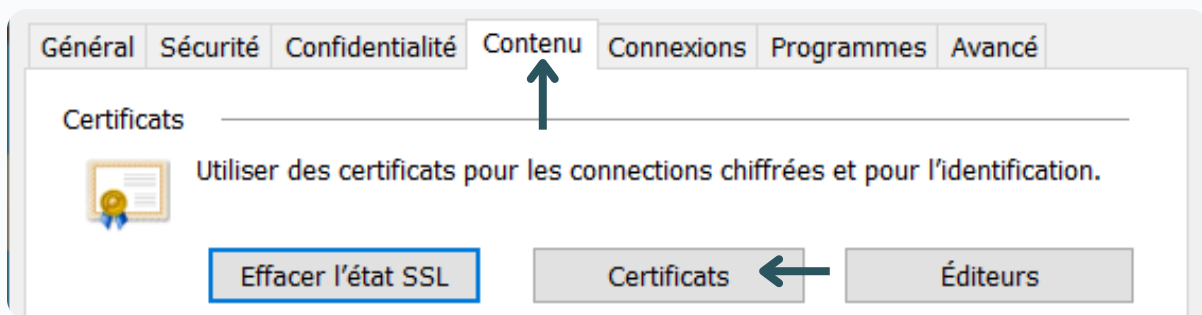
!

Il est recommandé de créer un bi-clé par entité et ensuite de partager celui-ci avec les autres utilisateurs du compte de votre entité. Ce qui permettra aux utilisateurs ayant l'habilitation de pouvoir ouvrir les plis de l'entité depuis leur poste informatique. Pour ce faire il faudra exporter le certificat et l'importer sur les postes concernés.

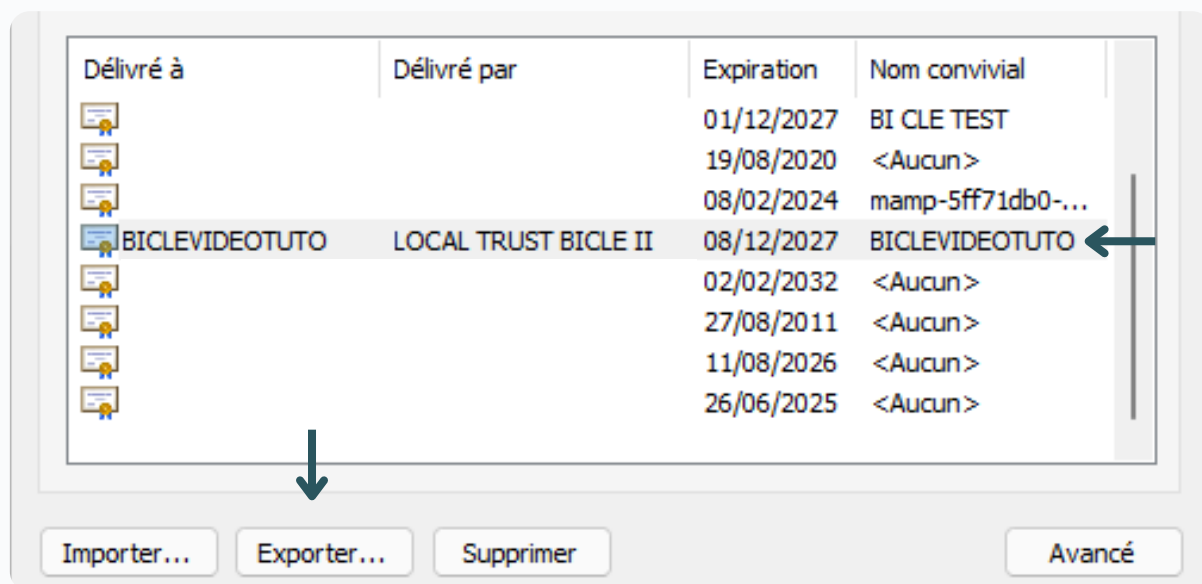
- 1 Pour accéder au magasin de certificat, allez dans la barre de recherche de votre poste local, et recherchez "Options internet".



- 2 Allez sur l'onglet "contenu", cliquez sur "certificats".

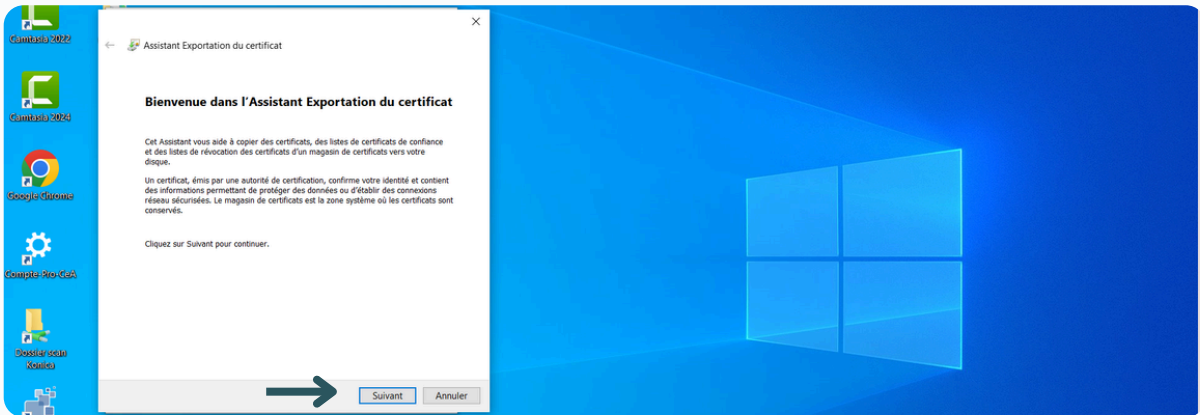


- 3 Dans la fenêtre "Certificats", sélectionnez le certificat à exporter. Cliquez sur "Exporter...".



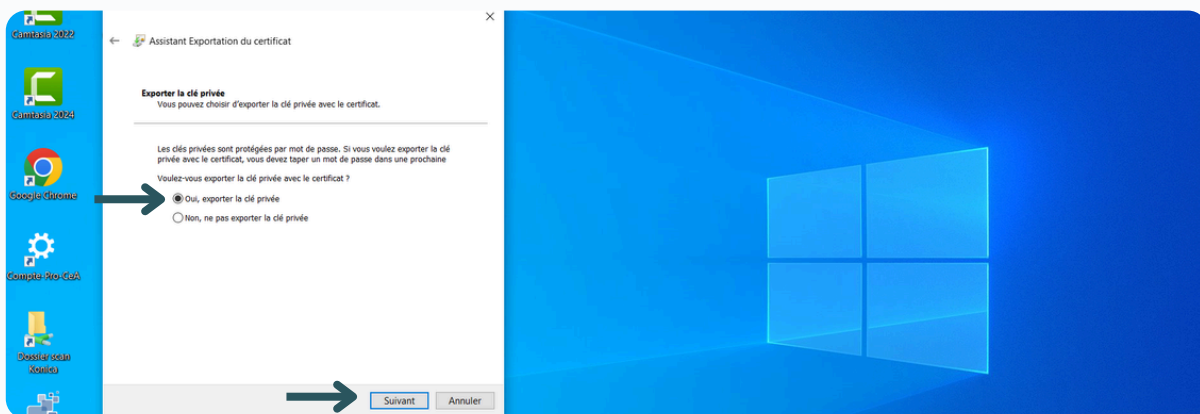
4

L'assistant d'exportation de certificats démarre.  
Cliquez sur "Suivant".



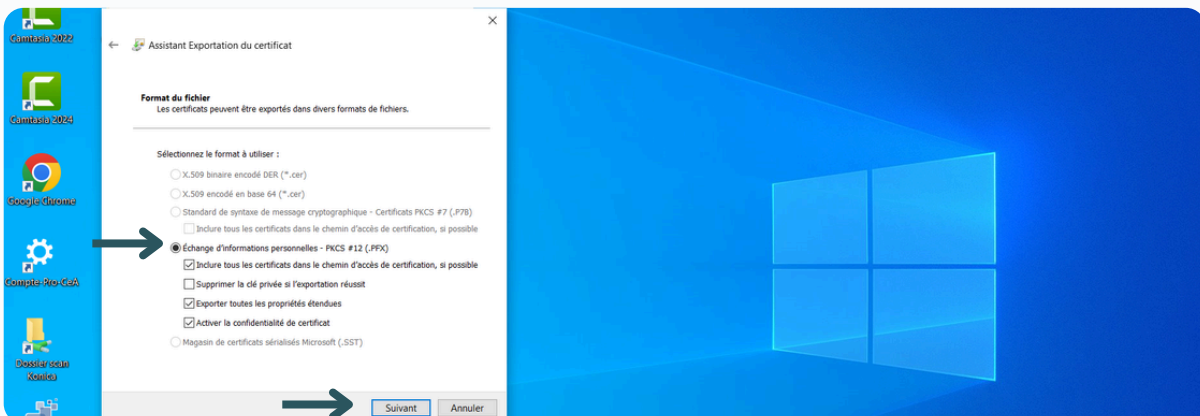
5

Sélectionnez "Oui, exporter la clé privée", puis cliquez sur "Suivant".



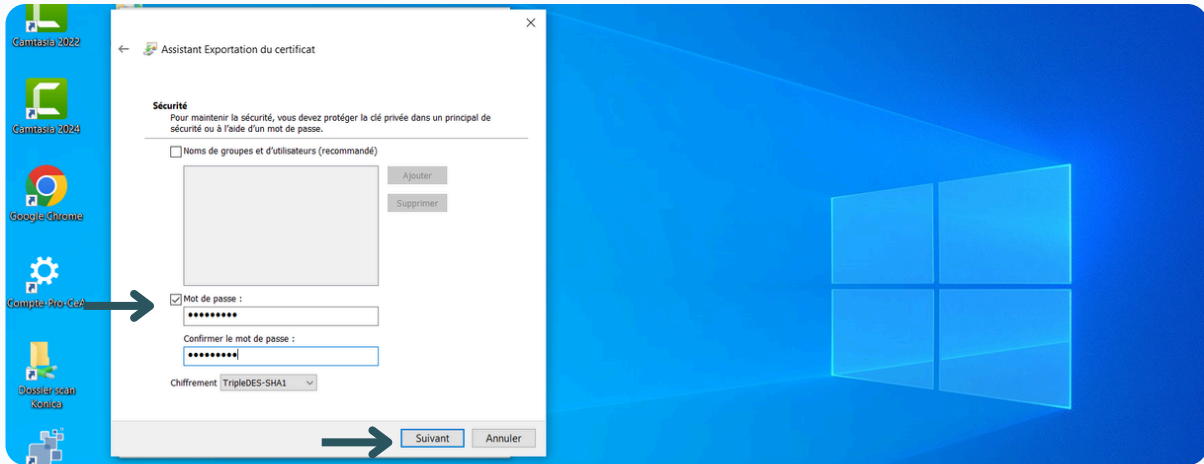
6

Sélectionnez "Echange d'informations personnelles"  
Puis cochez les 3 cases indiquées, si ce n'est pas fait automatiquement.  
Cliquez sur "Suivant".



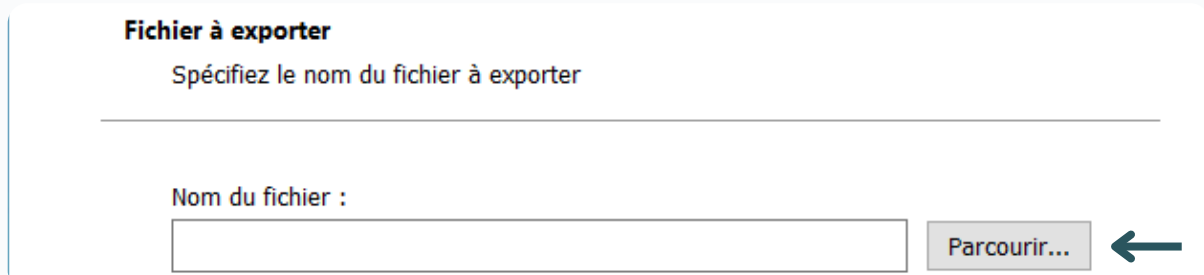
7

Il est obligatoire de protéger le certificat par un mot de passe. Ce mot de passe sera nécessaire lors de l'installation du certificat. **Attention il n'existe pas l'option "mot de passe oublié".** Saisissez le mot de passe et cliquez sur "Suivant".



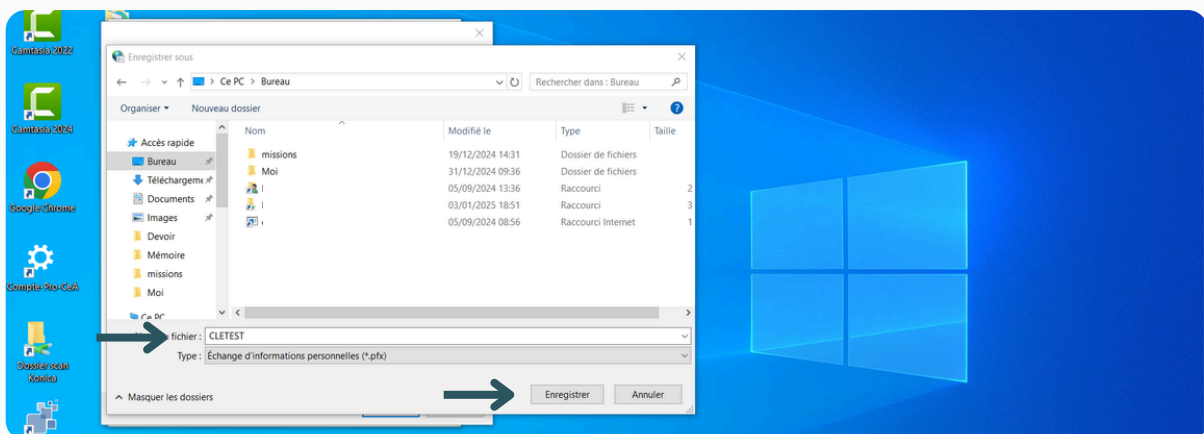
8

Cliquez sur "Parcourir".



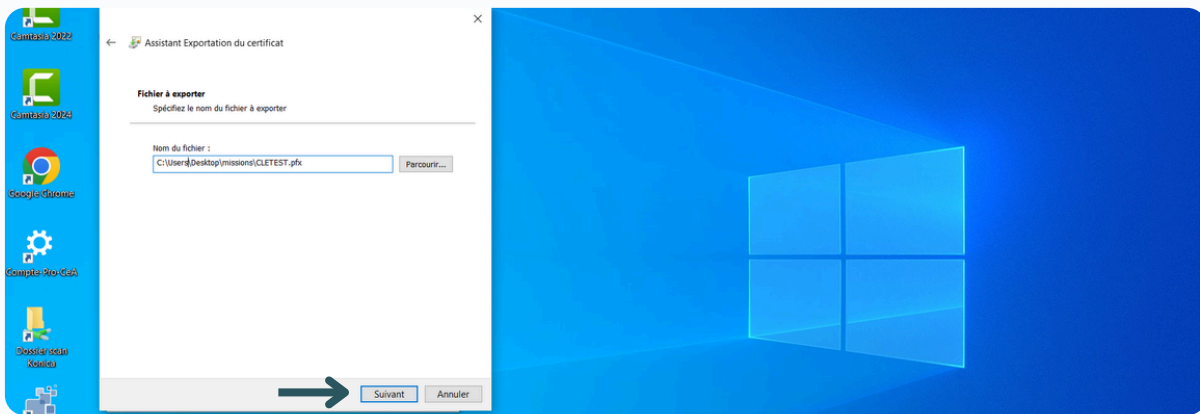
9

Choisissez l'emplacement de l'export du bi-clé, donnez-lui un nom puis cliquez sur "Enregistrer".



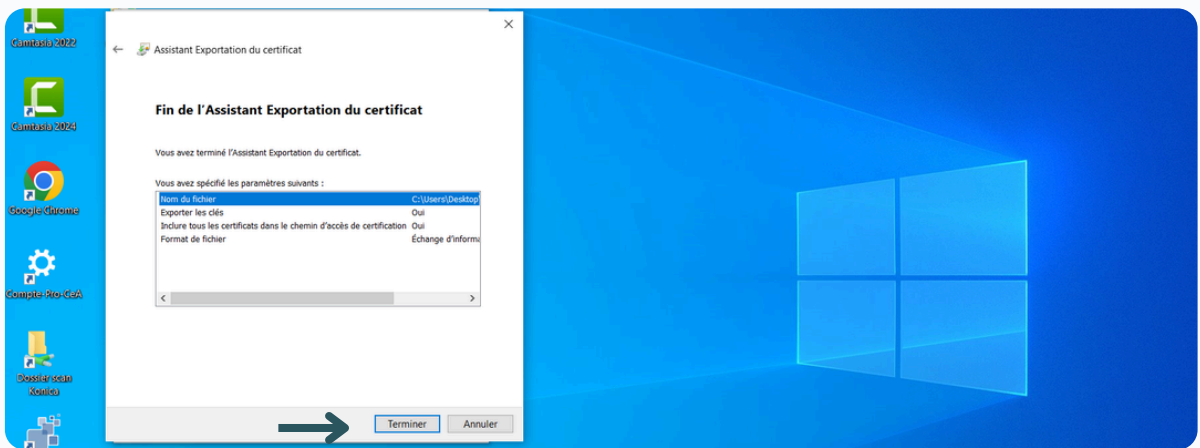
10

Cliquez sur "Suivant".



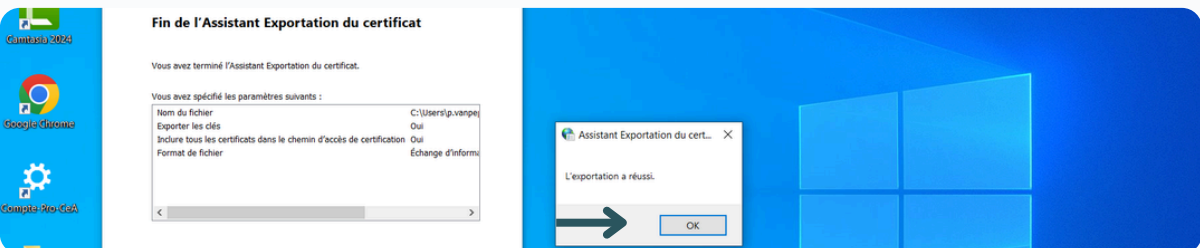
11

Cliquez sur "Terminer".



12

Une fenêtre confirme l'export du certificat. Cliquez sur "OK".



Il est préconisé de stocker le bi-clé de l'entité sur un serveur commun ou un support qui puisse être récupéré par plusieurs utilisateurs afin de ne pas la perdre.

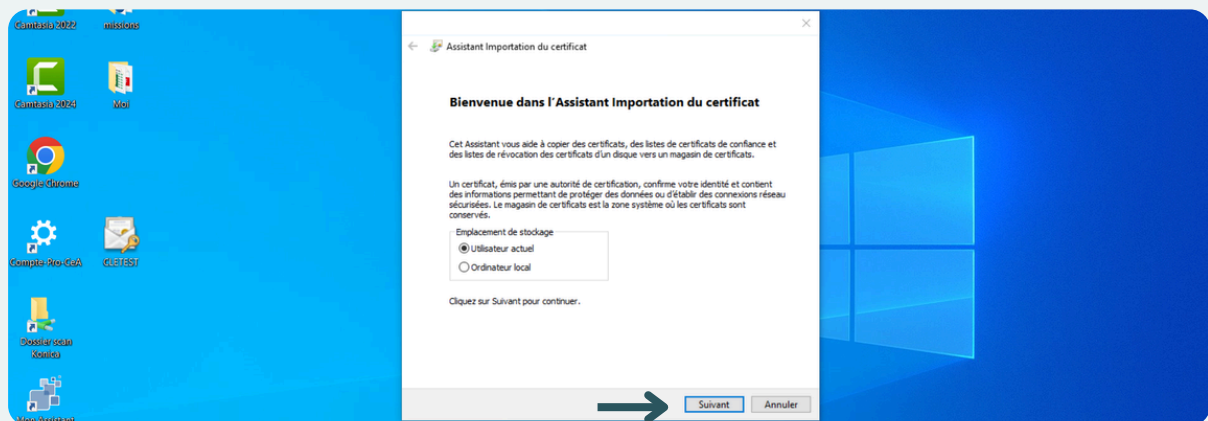
1

Pour importer un certificat, double cliquez sur le certificat.



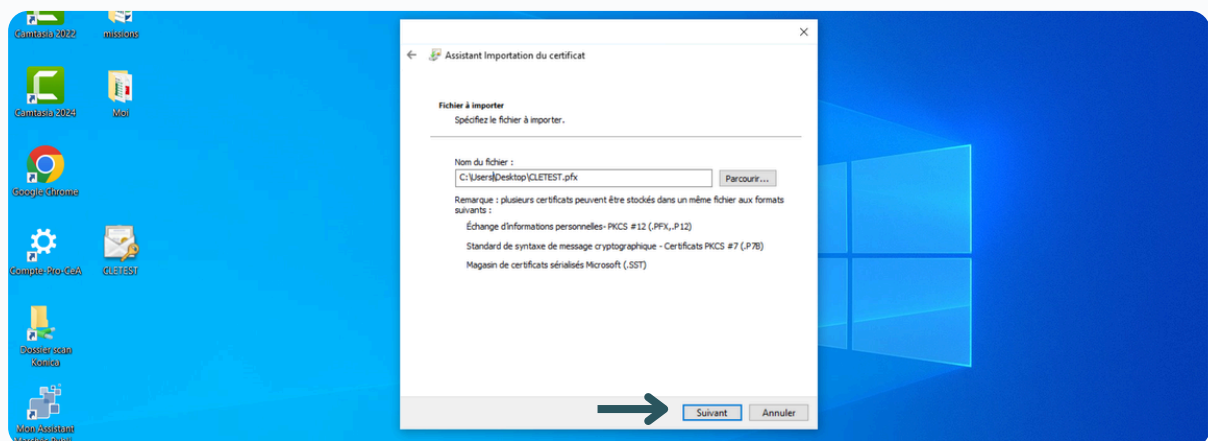
2

Un assistant d'importation démarre. Cliquez sur "Suivant".



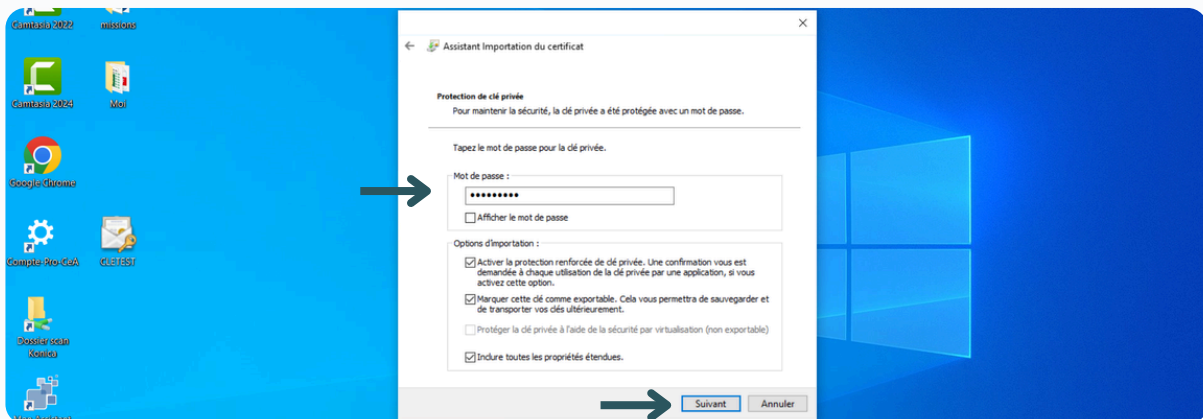
3

Cliquez sur "Suivant".



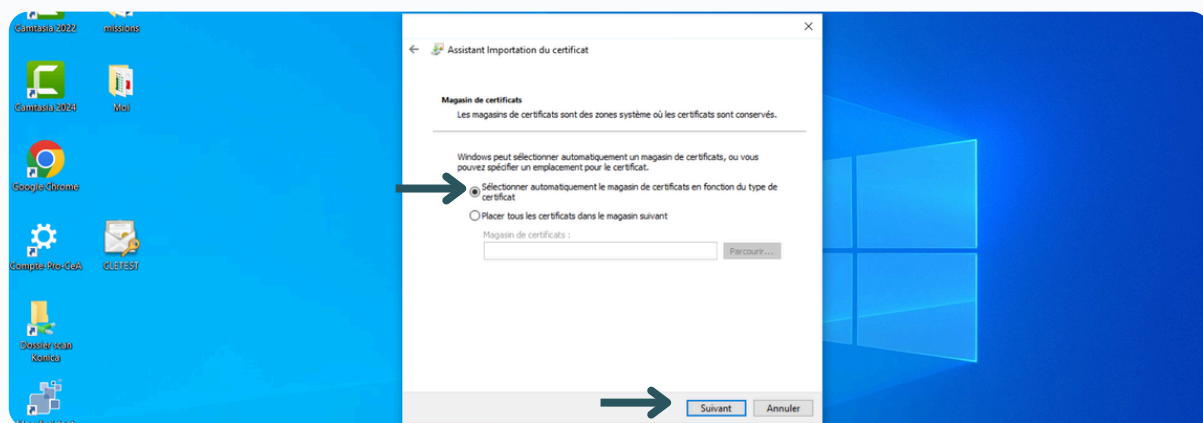
4

Saisissez le mot de passe et cochez les 3 cases (voir capture écran). Cliquez sur "Suivant".



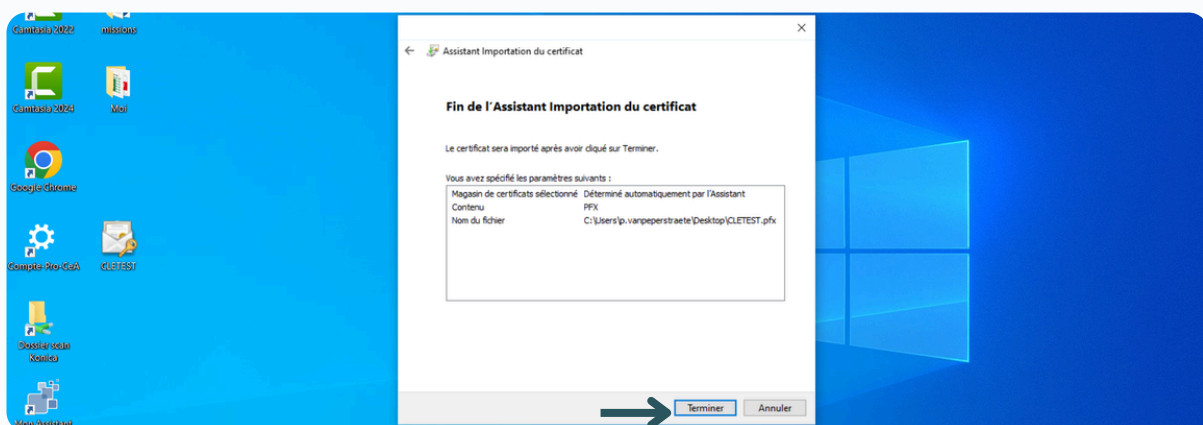
5

Cliquez sur "Suivant".



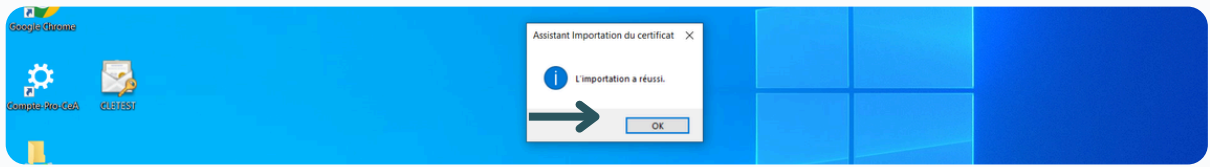
6

Cliquez sur "Terminer".



7

Cliquez sur "OK".





### Guides "Paramétrer"

Paramétrez la plateforme de dématérialisation avec précision



1 Paramétrer le compte de votre entité



2 Paramétrer votre compte personnel



3 Installer l'application Local Trust Force



4 Générer, exporter et importer un bi-clé de chiffrement



5 La signature électronique



6 Le Document Unique de Marché Européen (DUME)



### Guides "Utiliser"

Utilisez les fonctionnalités de la plateforme au quotidien avec fluidité



7 Mettre en ligne une consultation ouverte



8 Mettre en ligne une consultation restreinte



9 Mettre en ligne une consultation en 2 phases



10 [Publier un avis de publicité \[tutoriels vidéo\]](#)



11 Utiliser la messagerie sécurisée



12 Ouverture des plis et données essentielles



13 Ajout d'un dépôt de pli



14 Créer une suite ou phase de négociation



15 Publier un avis d'attribution



### Besoin de plus d'aide ?

- Tous les guides PDF et tutoriels vidéos d'Alsace Marchés Publics sont disponibles sur <https://www.alsacemarchespublics.eu/aide>
- Vous pouvez contacter notre équipe du lundi au vendredi, de 9h à 12h et de 14h à 17h au 03 69 49 39 10 ou par email à [contact@alsacemarchespublics.eu](mailto:contact@alsacemarchespublics.eu)



### Adoptez le bon réflexe !

Pour une expérience optimale, utilisez Firefox ou Chrome et videz le cache de votre navigateur après chaque mise à jour. La marche à suivre est expliquée dans notre guide **N°16 "Vider le cache de son navigateur"**.